

**MET ELKAAR
MAXIMALE WAARDE
TOEVOEGEN AAN DE
MAATSCHAPPIJ.**

VISIE OP VALORISATIE

A low-angle photograph of a modern building facade. The building features a dark, textured upper section and a lower section with large glass windows framed by white, angular structural elements. The sky is overcast with grey clouds. The text 'avans hogeschool' is prominently displayed on the dark upper section of the building.

avans
hogeschool

VOORWOORD

Bij Avans Hogeschool leiden we studenten op tot startbekwame en toekomstbestendige professionals met een lerende, onderzoekende, ondernemende en verantwoordelijke houding. We doen dit via ons onderwijs en het uitvoeren van praktijkgericht onderzoek. Maar we doen en willen meer. Het is onze ambitie om als maatschappelijk verbonden kennisinstelling een bijdrage te leveren aan de maatschappij door het valoriseren van kennis: het tot maatschappelijke waarde brengen van kennis.

Met het formuleren van een Avansbrede visie op valorisatie zetten we een belangrijke stap in het gezamenlijk uitbouwen, versterken en in samenhang organiseren van onze valorisatie-inspanningen. De visie maakt helder:

- **waarom** we valoriseren van kennis belangrijk vinden
- **wat** we er wel en wat we er niet onder verstaan
- **hoe** we onze ambities op valoriseren gaan realiseren

Laat deze visie een uitnodiging zijn om met elkaar het gesprek te voeren waarbij we onze ervaringen en ideeën uitwisselen om samen invulling te geven aan onze ambitie. Zo blijft het niet bij deze visie op papier, maar verrijken we haar continu met voorbeelden uit de praktijk.

INHOUDSOPGAVE

| | |
|--|----|
| VALORISATIE VAN KENNIS | 6 |
| AAN DE SLAG | 8 |
| WAAROM WIJ VALORISEREN VAN KENNIS BELANGRIJK VINDEN | 11 |
| Om complexe vraagstukken op te lossen | 11 |
| Om het curriculum te actualiseren | 11 |
| Om beroepen te ontwikkelen | 11 |
| WAT WIJ (WILLEN) VALORISEREN | 15 |
| Datgene waar men wat aan heeft | 15 |
| Resultaten van praktijkgericht onderzoek | 15 |
| Ontwikkelde kennis in het onderwijs | 15 |
| HOE WIJ KENNIS VALORISEREN | 19 |
| Vanuit een beperkt aantal thema's | 19 |
| Met onze strategische partners | 20 |
| Door te vertalen, te verbinden en te verbreden | 20 |
| Vanuit een flexibele organisatie | 20 |
| Gericht op gebruik en effect | 20 |
| Gebaseerd op wederkerigheid | 20 |
| SAMENVATTING | 26 |

VALORISATIE VAN KENNIS

Steeds meer worden welvaart en welzijn in ons land bepaald door het vermogen om te innoveren. Daarbij gaat het niet alleen om het ontwikkelen van nieuwe ideeën en kennis, maar vooral om het vertalen van die kennis naar nieuwe producten, processen, concepten en diensten. Dit proces van waardecreatie noemen we valorisatie van kennis.

Valorisatie is het proces waarin kennis wordt omgezet in concrete economische, maatschappelijke en culturele waarde. Het gaat om het organiseren van een effectieve uitwisseling en overdracht van kennis, en om het optimaal benutten van de ontwikkelde kennis. Anders gezegd: om het zo goed mogelijk verwaarden van kennis en daarmee het versterken van de innovatiekracht.

Als hogeschool hebben we een lange traditie in het opleiden van studenten tot professionals en het verzorgen van onderwijs. Praktijkgericht onderzoek kent een minder lange historie dan het onderwijs en expliciete aandacht voor het valoriseren van kennis is voor ons nog behoorlijk nieuw. Vanaf 1986 is praktijkgericht onderzoek een formele taak in het hbo. Valorisatie is pas sinds 2005 door het ministerie van Onderwijs als een expliciete kerntaak voor het hoger onderwijs benoemd. Geheel in deze lijn kennen we een Avans Onderwijsvisie, hebben we het onderzoekbeleid geformuleerd, maar ontbrak een Avansbrede visie op valorisatie tot op heden.

Als toekomstgerichte kennisinstelling vinden wij valorisatie van kennis en aandacht voor het valoriseren van kennis van groot belang. Met name omdat we hiermee samen met onze maatschappelijke partners werken aan het oplossen van complexe vraagstukken.

Kernbegrippen bij valorisatie zijn kenniscirculatie en het realiseren van een goede kennisinfrastructuur. Bij ons gaat het daarbij nadrukkelijk om het ontwikkelen van een 'valorisatiemindset': alles wat we doen, doen we ook met de blik op valorisatie. Geen aparte holdings of structuren, zoals vaak bij universiteiten. Wel: samen met bedrijven en instellingen in

co-creatie kennis uitwisselen en ontwikkelen op de thema's van onze expertisecentra¹. Wederkerigheid is daarbij steeds het toverwoord.

Naast de eigen valorisatie-inspanningen nemen we als kennisinstelling deel aan regionale valorisatieprogramma's², cross-overs en open-innovatie en kenniscirculatie-initiatieven zoals bijvoorbeeld BEAGLE, SPARK, de GROW Campus in 's-Hertogenbosch en de TechLog Campus in Breda. Ook experimenteren we met laagdrempelige en kleinschalige vormen voor het 'maakbaar' maken van kennis, geïnspireerd op bijvoorbeeld de NuVu-studio van Cambridge, Massachusetts, VS (MIT).

“Valoriseren van kennis is relevant voor de beroepspraktijk en maatschappij én voor ons eigen onderwijs.”

LEESWIJZER

In het hoofdstuk Aan de slag is vermeld wie op welke manier vorm en inhoud gaat geven aan de visie. In de hoofdstukken Waarom, Wat en Hoe staat de feitelijke visie. We beschrijven daar waarom we als hogeschool het valoriseren van kennis belangrijk vinden, wat wij zelf wel of juist niet gaan valoriseren en hoe wij organiseren dat we onze valorisatiedoelstellingen realiseren.

In de tekst zijn verschillende voorbeelden opgenomen. Deze zijn ter inspiratie en dienen als ondersteuning bij het vertalen van de visie naar de praktijk.

1 Inclusief Centre of Expertise en de stand-alone-lectoraten.

2 Vanuit Avans nemen we middels participatie in Starterslift deel aan het Valorisatieprogramma West- en Midden-Brabant, samen met Tilburg University en de NHTV. Ook participeren we in het Valorisatieprogramma van Noord-Oost-Brabant in Ondernemerslift+, onder meer samen met de HAS.

AAN DE SLAG

Onze academies met de expertisecentra en stand-alone-lectoraten, het Centre of Expertise en het Avans Ondernemerscentrum geven gezamenlijk vorm aan onze valorisatie-ambities. De expertisecentra zijn daarbij leidend en het Avans Ondernemerscentrum ondersteunt het proces.

EXPERTISECENTRA³:

- *Vertalen van de visie in eigen ambities en doelstellingen voor valorisatie.*
De doelstellingen zijn ambitieus, realistisch én enthousiasmerend. Ze zijn gericht op de waardecreatie voor het beroepenveld en de maatschappij en op de toegevoegde waarde voor het eigen onderwijs. Aan de hand van het Avans-valorisatiewiel zijn de ambities vooraf bepaald en de resultaten zichtbaar gemaakt.

- *Aangaan en versterken van de relaties met strategische partners.*
Strategische partnerschappen en structurele samenwerkingsverbanden zijn aangegaan met relevante bedrijven en organisaties in de regio. Bestaande strategische contacten zijn geïntensiveerd en eigen alumni worden betrokken. Intern vertellen we wie onze strategische partners zijn en zoeken we actief verbindingen waar dat tot meerwaarde leidt.
- *Benoemen, prioriteren en voortbouwen van inhoudelijke thema's voor onderzoek en valorisatie.*
Er zijn bewuste keuzes gemaakt in de onderwerpen waarop de valorisatie-inspanningen zich richten en waarvoor kennis wordt opgebouwd, geborgd en ontsloten.
- *Organiseren van praktijkgericht onderzoek, flexibel en multidisciplinair onderwijs en de inzet van ondernemende, onderzoekende docenten en studenten.*
Samen met de partners uit de regio wordt, vanuit het praktijkgerichte onderzoek, afstudeeropdrachten of onderwijsprojecten, nieuwe kennis ontwikkeld waarop kan worden voortgebouwd. Lectoren, docent-onderzoekers en docenten zijn competent voor het uitvoeren van de valorisatetaak.

³ Inclusief het Centre of Expertise, de academies en het LIC met de stand-alone-lectoraten.

- *Uitdragen van nieuw toepasbare kennis, werkwijzen en resultaten.*
De resultaten zijn intern en extern zichtbaar en mooie initiatieven, voorbeelden en activiteiten worden uitgedragen en verantwoord via diverse communicatiekanalen en instrumenten.

“Er is sprake van een strategische relatie als je elkaar inzicht geeft in de strategische vragen en risico’s en met elkaar de langetermijndagingen bespreekt. Strategische partners heb je eerder 5 tot 10 dan meer dan 100”.

AVANS ONDERNEMERSCENTRUM:

- *Ondersteunen van expertisecentra bij het formuleren en monitoren van hun valorisatie-inspanningen via beleidsvoorbereiding, instrumentontwikkeling en monitoring.*
Externe ontwikkelingen zijn vertaald naar de organisatie, expertise voor het voeden van de interne organisatie is aanwezig en instrumenten zijn beschikbaar.
- *Vormgeven van een laagdrempelig loket.*
Een laagdrempelig kennisloket functioneert voor bedrijven en instellingen die nog niet weten waar ze hun vraagstuk binnen Avans Hogeschool kunnen beleggen.
- *Regisseren van deelname aan de valorisatieprogramma’s in de regio namens Avans Hogeschool.*
Verbindingen vanuit de valorisatieprogramma’s naar de interne Avansorganisatie zijn gelegd.
- *Uitvoeren van de eigen valorisatietaak.*
Voor projecten binnen het Avans Ondernemerscentrum die vooralsnog niet passen in de academies en de expertisecentra.

KOSTEN EN BATEN IN BREDE ZIN

Expertisecentrum Sustainable Business



*Hoe geef je als bedrijf invulling aan duurzaam ondernemen?
Hoe kunnen organisaties op een nieuwe manier hun activiteiten waarderen en financieren, anders dan de traditionele maatschappelijke kosten-batenanalyse?*

Voor het Noordbrabants Museum verrichten we onderzoek naar een nieuwe methode om de kosten en baten in brede zin (zowel financieel als niet-financieel) te kunnen meten. Met kennis van het Expertisecentrum Sustainable Business en 40 studenten werken we de methode uit in de minor Public Controlling. Dit gebeurt aan de hand van eerdere tentoonstellingen. In 2016 meten we met deze nieuwe methodiek de maatschappelijke en economische impact van de tentoonstelling Jeroen Bosch. Voor het Noordbrabants Museum zijn deze uitkomsten relevant in de communicatie met stakeholders. Zij krijgen hierdoor een completer beeld van wat de meerwaarde van het museum is, zowel voor de stad als de regio.

WAAROM WIJ VALORISEREN VAN KENNIS BELANGRIJK VINDEN

Het is onze opdracht, onze maatschappelijke taak, om onze studenten op te leiden tot toekomstbestendige professionals die voortdurend op zoek zijn naar de beste manieren om zichzelf, hun beroep, de beroepscontext en de maatschappij verder te ontwikkelen. Vanuit deze opdracht zoeken wij als hogeschool samen met onze omgeving naar activiteiten om alle kansen om deze maatschappelijke waarde te creëren, maximaal te benutten.

Wij vinden valoriseren van kennis belangrijk om samen met maatschappelijke partijen complexe vraagstukken op te lossen, up-to-date onderwijs te realiseren en om bij te dragen aan het ontwikkelen van de beroepen van onze afgestudeerden.

OM COMPLEXE VRAAGSTUKKEN OP TE LOSSEN

Met onze stakeholders, het werkveld en onze omgeving werken we aan het oplossen van complexe maatschappelijke vraagstukken. Samen ontwikkelen we kennis waarmee zij kunnen innoveren en een volgende stap kunnen zetten bij het creëren van nieuwe producten, diensten en concepten. Zo dragen we bij aan de groei van de werkgelegenheid van de sectoren van onze afgestudeerden.

OM HET CURRICULUM TE ACTUALISEREN

Door de nieuwe inzichten die het onderzoek ons geeft via onze contacten en de actieve rol in de maatschappij, brengen we de actuele beroepspraktijk en haar toekomstige uitdagingen in bij de actualisering van curricula en de professionalisering van docenten. Zo worden wij gevoed door onze omgeving en houden we ons onderwijs actueel en blijven we werken aan de competenties van onze docenten. Hierdoor kunnen we de benodigde talenten met de juiste expertises voor de maatschappij blijven opleiden.

OM BEROEPEN TE ONTWIKKELEN

Doordat onze onderzoekers en de professionals uit de praktijk, **onze alumni**, kritisch reflecteren op de huidige beroepspraktijk, ontstaan nieuwe inzichten die de beroepspraktijk verder helpen. Op deze manier dragen we bij aan de ontwikkeling van beroepen en het realiseren van een duurzame innovatie-economie.



BORDERLESS ENGINEERING

Academie voor Bouw & Infra en Expertisecentrum
Duurzame Innovatie

*Hoe verandert de rol van de bouwkundige in een
zelfbouw-hulpsituatie?*

Het afstudeeratier Borderless Engineering levert nieuwe gedetailleerde gebouwontwerpen op. Daarnaast vormt het input voor een manifest waarin de veranderende rol van de bouwkundige is beschreven. In het atelier ontwikkelen studenten kennis en vaardigheden onder begeleiding van docentbegeleiders/promovendi van de Technische Universiteit Delft en de Technische Universiteit Eindhoven. Studenten krijgen workshops als onderzoeksmethoden, plannen, ontwerpen en programmatuur. Daarnaast worden er symposia en exposities georganiseerd met externe partijen waar de studenten hun werk kunnen reflecteren. Zo kunnen studenten en docenten de procesvoortgang en kwaliteit in de praktijk valoriseren. De resultaten van de studenten sluiten hierdoor goed aan bij de praktijk en worden soms zelfs direct gebruikt.

In dit afstudeeratier doen lokale stichtingen mee als Stichting Samen Scholen en Stichting Elimu Mount Elgon.



ARTS & HUMANITY

Expertisecentrum Kunst & Vormgeving

Hebben kunstenaars en vormgevers iets te zeggen over de maatschappij? Kunnen zij hun publiek tot een kritische houding overtuigen? Bijvoorbeeld wanneer het gaat over het asielbeleid in Nederland?

In de afgelopen periode hebben 40 derdejaarsstudenten van AKV|St.Joost in 's- Hertogenbosch en Breda zich in het kader van de minor Arts & Humanity verdiept in het vreemdelingenbeleid, en in het bijzonder in het werk van de Immigratie- en Naturalisatiedienst (IND), met de nadruk op asiel. De studenten zijn te gast geweest bij de IND en in gesprek gegaan met de medewerkers over hun dagelijks werk. Dit heeft geleid tot een verrassende - vaak ook verfrissende - kijk op het vreemdelingenbeleid, die is uitgewerkt in schilderijen, posters, films en spelvormen.

AKV|St.Joost neemt deel aan het Expertisecentrum Kunst & Vormgeving.

“Onze afgestudeerden zien wij als onze allergrootste maatschappelijke bijdrage. Door met onze studenten, alumni en onze partners samen te werken aan reallife-vraagstukken delen we onze kennis en stimuleren we kennisontwikkeling van zowel onze studenten en docenten als van onze partners. Onze partners kunnen met deze nieuwe kennis innovaties tot stand brengen of hun bestaande producten, processen en diensten verbeteren. Tegelijkertijd brengen wij kennis terug in het onderwijs. Op deze manier actualiseren we het curriculum waardoor we studenten blijven opleiden tot professionals die de samenleving hard nodig heeft. We dragen zo bij aan de sociale, culturele en economische ontwikkeling van beroepenveld en maatschappij. We investeren in de kwaliteitsverbetering van het toekomstige beroepenveld en dragen bij aan het oplossen van huidige maatschappelijke vraagstukken.”

WAT WIJ (WILLEN) VALORISEREN

Valoriseren van kennis is voor ons waar mogelijk waarde toevoegen aan de maatschappij, zowel economisch, sociaal als cultureel. We hanteren een brede opvatting over wat - welke kennis en bronnen van kennis - hieraan bijdraagt.

DATGENE WAAR MEN WAT AAN HEEFT

We richten ons vanuit de hogeschool nadrukkelijk op de maatschappelijke waardecreatie van de door en met ons ontwikkelde kennis en kunde. Wij vinden het belangrijk dat met de ontwikkelde kennis en kunde iets wordt gedaan. Dat het niet verdwijnt. Maar geen gebruik en toepassing ten koste van alles. Het moet bij ons passen, bij ons onderwijs en in de maatschappij. Het gaat ons hierbij om de kwaliteit en de impact, niet om de hoeveelheid. We zijn pas tevreden en vinden de kennis pas gevaloriseerd als de ander zegt **“Ik heb er wat aan, ik doe er iets mee en ik laat je weten wat ervan geworden is”**. Zowel op dit moment als op de langere termijn.

Het is aan onze externe partners, opdrachtgevers en de maatschappij om de kennis waar mogelijk ook economisch

te verwaarden en in te zetten bij het creëren van nieuwe business, bedrijvigheid en werkgelegenheid. Ook in deze fase kunnen we soms nog betrokken zijn, daar waar dat bijdraagt aan ons onderwijs en we niet marktverstrend bezig zijn⁴. Zelf vinden we het belangrijk dat we samen blijven leren, dat we nieuwe kennis blijven ontwikkelen, dat we daarmee ons onderwijs up-to-date houden en dat we niet vervallen in herhaling en reproductie.

RESULTATEN VAN PRAKTIJKGERICHT ONDERZOEK

Door het uitvoeren van praktijkgericht onderzoek en, meer specifiek, onderzoek ten nutte van maatschappelijke partijen, dragen we direct bij aan het beschikbaar en toepasbaar maken van kennis en resultaten.

ONTWIKKELDE KENNIS IN HET ONDERWIJS

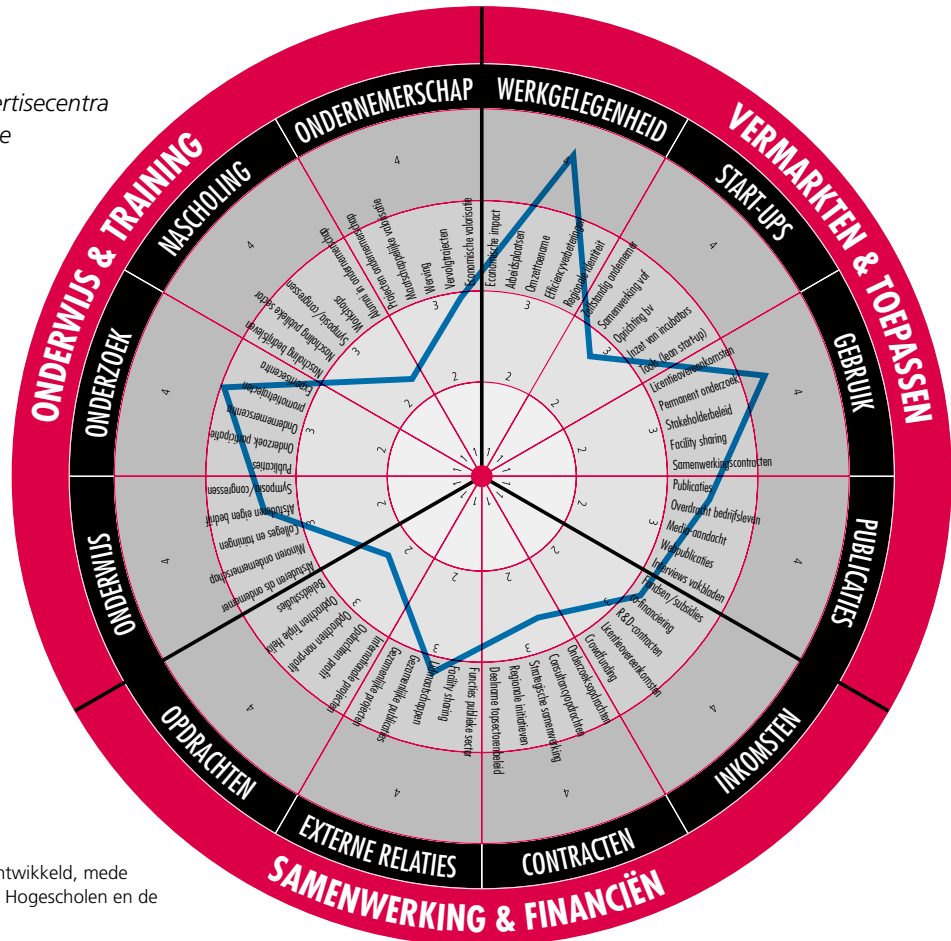
Docenten, studenten en werkveld werken samen aan het, vaak multidisciplinair, ontwikkelen van praktijkgerichte nieuwe kennis. Een voorbeeld is het werkplekleren, al dan niet in de vorm van praktijkgericht onderzoek, waarbij studenten, praktijkbegeleiders en docenten in co-creatie met elkaar nieuwe kennis ontwikkelen en delen.

⁴ We zijn er te allen tijde alert op dat we niet marktverstrend werken, ook niet naar onze alumni.

VALORISATIEWIEL

Het valorisatiewiel⁵ ondersteunt expertisecentra bij het maken van keuzes, het (aan de voorkant) definiëren van de eigen valorisatie-ambities en het (aan de achterkant) zichtbaar maken en monitoren van de resultaten.

Het instrument bevat een breed palet aan mogelijke categorieën, zie afbeelding. De expertisecentra kunnen gedifferentieerd hun beoogde en feitelijke profielen ('spinnenwebben') benoemen. Het wiel - hier met een gefinjeerd, globaal, profiel - ondersteunt de brede opvatting van Avans over wat bijdraagt aan het valoriseren van kennis.



5 Het model is door Avans Hogeschool zelf ontwikkeld, mede gebaseerd op ideeën van de Vereniging van Hogescholen en de VSNU.

ANTI DECUBITUS MATRAS

Sinds kort verkoopt Smart Mattress Company (SMC) het Anti Decubitus matras. Het matras voorkomt en geneest doorligwonden. Ook bevat het matras een systeem dat detecteert wanneer iemand uit bed dreigt te vallen.

Studenten van verschillende opleidingen verrichtten het marktonderzoek en ontwikkelden de benodigde technische kennis. Een extern bedrijf leverde de hardware voor het matras en een zorginstelling testte het prototype. Het product is op de markt gebracht.



WIJKCENTRA GAAN COMMERCIEEL

Deelnemers: gemeente Breda, een team docenten van verschillende disciplines waaronder de Academie voor Marketing en Business Management en de Academie voor Sociale Studies Breda en het Avans Ondernemerscentrum.

Bij de meeste wijkcentra zit denken in omzet niet in de genen. Maar nu de subsidiekraan dicht gaat, hebben ze inkomsten nodig. In Breda schoot Avans Hogeschool de wijkcentra te hulp. Studenten schreven businessplannen en ontwikkelden een rekenmodel voor de exploitatie van de centra. Zij leerden medewerkers om met het model te werken en trainden hen om het ook anderen te leren. Een waardevol concept. Om ondernemen blijvend tussen de oren van de wijkcentra en ook de rest van de sociale sector te krijgen, heeft Avans het curriculum van de opleiding Culturele en Maatschappelijke Vorming aangevuld met ondernemend denken en adviseren.

- We zorgen er steeds voor dat de nieuwe kennis en resultaten tijdig terugvloeien naar het onderwijs.
- We blijven nadenken bij wat we kunnen, willen en moeten valoriseren. Altijd lerend en experimenterend.



HOE WIJ KENNIS VALORISEREN

Om gericht kennis te ontwikkelen en te valoriseren, investeren we in duurzame relaties. Onze expertisecentra nemen hierin voor praktijkgericht onderzoek het voortouw. Zo kunnen we vragen van de strategische partners, in samenwerking met de academies, in de breedte beleggen. Voor de bedrijven of instellingen die ons nog niet kennen of die niet weten waar ze terecht kunnen met hun vraag, vormt het Avans Ondernemerscentrum (AOC) een laagdrempelig loket.

Om onze valorisatie-inspanningen aan te jagen en resultaten zichtbaar te maken en te monitoren, zetten we professionals in met de juiste competenties en maken we gebruik van diverse instrumenten. Met trots delen we met een zo groot mogelijk

publiek, welke activiteiten we als hogeschool samen met bedrijven, overheden en burgers ondernemen en tot welke innovatieve en toepasbare resultaten dit heeft geleid.

VANUIT EEN BEPERKT AANTAL THEMA'S

Inhoudelijk richten we onze valorisatie-inspanningen op een beperkt aantal thema's. Namelijk de thema's van onze expertisecentra: sustainable business, maatschappelijke veiligheid, biobased economy, caring society, kunst en vormgeving en duurzame innovatie van techniek. Dit zijn de thema's waarin we sterk zijn, die herkenbaar zijn en die aansluiten bij onze opleidingen, de behoeftes van het werkveld en de innovatie-agenda's van de regio. Bij al onze keuzes en afwegingen speelt duurzaamheid een belangrijke rol.

Ons praktijkgericht onderzoek is gericht op deze thema's en onze lectoren voeren onderling samenhangende onderzoeken uit. Geen willekeur aan onderwerpen en losse onderzoeken, maar vanuit duurzame onderzoekslijnen en duurzame partnerschappen; voortbouwend op - en borgen van - eerder ontwikkelde kennis. Focus en massa in onze onderzoeks- en valorisatie-activiteiten zijn belangrijk om te komen tot kwaliteit en impact.

Met collega-hogescholen wisselen we onderling informatie uit bij het opstellen van onze onderzoeksagenda's, zodat we regionaal en ook landelijk gericht bijdragen aan kennisdeling en -toepassing.

MET ONZE STRATEGISCHE PARTNERS

Zowel op Avansniveau als op het niveau van onze academies, opleidingen, expertisecentra en lectoraten kennen we onze strategische partners. Bij nieuwe kennisvragen verwijzen we gericht naar elkaar door.

DOOR TE VERTALEN, TE VERBINDEN EN TE VERBREDEN

We bouwen voort op kennis die we ophalen en bundelen vanuit stages, afstuderen en eerder uitgevoerd onderzoek. We maken deze kennis toegankelijk en zichtbaar voor beroepenveld en maatschappij en we halen hieruit actuele thema's voor ons vervolgonderzoek en voor ons onderwijs.

VANUIT EEN FLEXIBELE ORGANISATIE

Ons onderwijsproces is flexibel georganiseerd, zodat we aan kunnen sluiten op de dynamiek van onze omgeving en multi- en interdisciplinair onderwijs kunnen verzorgen. De docenten zijn ondernemend en hebben een onderzoekende houding. Zij krijgen de ruimte en worden gestimuleerd om actief op zoek te gaan naar vraagstukken uit het werkveld, om verhalen te delen en om te erkennen dat ervaringen in de praktijk ten goede komen aan de kwaliteit van het onderwijs.

GERICHT OP GEBRUIK EN EFFECT

We vragen de opdrachtgevers bij afstudeeropdrachten en afgeronde onderzoeken naar de mate van relevantie en

toepasbaarheid. We zien wat onderzoeksresultaten opleveren in de praktijk. De maatschappelijke impact is bekend.

GEBASEERD OP WEDERKERIGHEID

Het genereren van additionele financiële middelen is voor Avans geen primaire doelstelling van het valoriseren van kennis. Wel gaan we uit van wederkerigheid en daarbij vinden we het leveren van een tegenprestatie - halen en brengen - niet meer dan normaal. Via gerichte subsidieaanvragen kunnen we onze onderzoekscapaciteit vergroten en meer praktijkgericht onderzoek uitvoeren waarvan de resultaten kunnen worden overgedragen en worden ingezet door het werkveld en de maatschappij⁶.

“In langjarige onderzoeksprogramma's helpen we bedrijven en organisaties om met gezamenlijk praktijkgericht onderzoek hun strategische vragen te beantwoorden.”

⁶ We houden rekening met de verschillen in de eigen mogelijkheden en resources van de sectoren en branches.

ZELFBOUW IN NOODHULPSITUATIES

Academie voor Bouw & Infra, Expertisecentrum Duurzame Innovatie

Op dit moment is zelfbouw in de hulpsector niet geaccepteerd en daardoor zelden gebruikt. Er ontbreken geslaagde voorbeelden van zelfbouw in (nood)hulpsituaties. Wat kunnen bouwkundigen direct na een natuurramp doen om mensen ter plaatse te helpen? En wat kunnen ze betekenen om de lokale bevolking in ontwikkelingslanden te helpen? Als dit bekend is, kan de hulp efficiënter worden en besparen we in de toekomst veel kosten.

Docent-onderzoekers zetten in het kader van hun promotie-onderzoek interdisciplinaire zelfbouwopdrachten uit. Deze opdrachten gaan over zowel noodhulp als ontwikkelingshulp in binnen- en buitenland. Lokale bedrijven, stichtingen en instellingen dragen deze opdrachten aan en fungeren als externe opdrachtgevers. Op deze manier worden praktijkopdrachten bij Avans Hogeschool uitgewerkt en helpen we tegelijkertijd de minderbedeelden. Dit in samenwerking met externe partijen en expert-ondersteuning van lectoren, lectoraat en kenniskring.

Vanuit onderzoek aan de Technische Universiteit Eindhoven (TU/e), ontstaat de vraag wat overlevenden zelf kunnen doen na een natuurramp. Als mensen zelf zouden bouwen met het

restmateriaal dat ter plaatse is, kunnen ze veel sneller hun gewone leven weer oppakken. Deze onderzoeksvraag werken studenten, lectoren en docentonderzoekers van Avans Hogeschool uit binnen SPARK. SPARK is een open innovatieplatform, waarin de provincie Noord-Brabant, de gemeente 's-Hertogenbosch, Avans Hogeschool, de TU/e en Heijmans participeren.

De beschikbare kennis met betrekking tot orkaanbestendig of overstromingsbestendig bouwen en overdrachtsmethoden wordt in kaart gebracht. Bovendien wordt gekeken hoe de kennis die is opgedaan bij zelfbouwexperimenten in Nederland overgebracht kan worden in ontwikkelingslanden.



INKOOP EN EXPOSITIE BIOBASED PRODUCTEN Centre of Expertise Biobased Economy

Professionals die bij overheidsaanbestedingen biobased materialen willen inkopen zoeken kennis over actueel aanbod en juridisch houvast.

Al sinds 2013 assisteert het Centre of Expertise Biobased Economy (CoE BBE) de inkopers van de provincie Zeeland bij hun ambities om hun inkooppakketten in te vullen met biobased producten. Hier ontstond de behoefte aan kennis over de beschikbaarheid en eigenschappen van deze producten. CoE BBE kreeg als kennisleverancier zonder

commercieel belang de opdracht om een collectie aan te leggen met een aanbod van biobased producten uit Zuid-west-Nederland. Het resultaat is een online catalogus en een fysieke expositie. Dit is nog versterkt doordat het lectoraat Biobased Bouwen het beheer krijgt van een kennisbank over bouwmaterialen, opgesteld in een Green Deal met het mkb. Kennis over inkoop, de expositie van biobased producten en de kennisbank Biobased Bouwen blijft ook de komende jaren gevoed worden met resultaten van toegepast onderzoek door studenten en docenten. De inkopers van Avans Hogeschool oriënteren zich inmiddels zelf ook op biobased materialen. Het lectoraat Sustainable Business zal de brug slaan naar het onderwijsmateriaal rond inkoop binnen Avans.



**BIOPOLYMEER APPLICATIE CENTRUM:
"VAN GEEN IDEE TOT NULSERIE"**

Centre of Expertise Biobased Economy

Ontwikkelwerkplaats voor bioplastic toepassingen

Bioplastics worden gemaakt uit plantaardig materiaal in plaats van olie en zijn daarom minder milieubelastend. De onderzoeksgroep biopolymeren is erg actief op dit gebied. Bijvoorbeeld in het vierjarige project Functionele Stabiliteit Biopolymeren. Hier zijn bioplastics niet alleen toegepast in producten met een beperkte gebruiksduur, zoals verpakkingsmaterialen, maar ook in duurzame toepassingen zoals isolatieschuim en



mobiele telefoons. Het project was erg succesvol met 200 studenten, 15 bedrijven en het behalen van de tweede plaats bij de RAAK Award. De opgebouwde kennis en de behoefte aan testfaciliteiten bij de bedrijven maakt dat Avans nu investeert in een ontwikkelwerkplaats met gedeelde faciliteiten, het Biopolymeer Applicatiecentrum (BAC).

Avans, mbo's en partnerbedrijven werken hier samen aan de productontwikkeling van nieuwe toepassingen en materialen met een volledige biobased oorsprong. Het BAC ontwikkelde bijvoorbeeld een betaalmunt opgebouwd uit bioplastic, biokleurstoffen en natuurlijke vezels. Voor zowel de spuitgieter als de opdrachtgever was het nieuw om met biobased materialen te werken. Daarnaast was het ontwikkelen van de biobased betaalmunt voor docenten en studenten een bron van nieuwe kennis.

TOEKOMST IN BEDRIJVEN OSS

Expertisecentrum Sustainable Business

Onderzoek voor mkb-organisaties verenigd in TIBO, Toekomst In Bedrijven Oss.

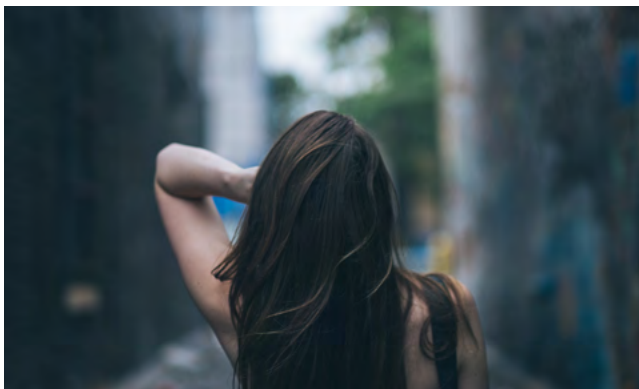
In TIBO zijn mkb-organisaties in de regio Oss verenigd om kennis en ervaringen uit te wisselen. In een wereld vol digitalisering, veranderende klantwensen en toenemende concurrentie is de vraag op welke gebieden de ondernemers zich moeten en willen ontwikkelen.

Waar liggen ondernemers wakker van? Waar staan hun organisaties in onze digitaliserende wereld? Hoe kunnen en willen ze met ontwikkelingen omgaan? Een onderzoeksgroep van 10 studenten doet onderzoek naar deze vraagstukken onder begeleiding van het lectoraat Improving Business. Via vragenlijsten en interviews analyseren ze hoe ondernemers omgaan met nieuwe technologieën, de gehanteerde verdienmodellen, de ontwikkeling naar de toekomst of welke rol MVO gaat spelen. Ze stellen ook vast welke kennis en vaardigheden ondernemers moeten ontwikkelen om mee te groeien naar de toekomst. De resultaten vertalen ze in een ontwikkelplan voor TIBO, zodat de ondernemers samen verbeteren en elkaar versterken.



TERECHT!

Inloopcentrum voor (ex-)sekswerkers



Het Leger des Heils in Eindhoven is in 2015 een inloop- en adviespunt gestart voor (ex-)sekswerkers. Meestal vrouwen en transgenders, maar ook jongens en mannen. Voor beginners, blijvers en uitstappers. Het doel is positieverbetering van sekswerkers door empowerment te bevorderen en stigmatisering te verminderen.

Professionals van het Leger des Heils bemensen het inloop- en adviespunt 'TERECHT!' Daarnaast kunnen ervaringsdeskundigen, zoals uitgestapte prostituees, een belangrijke rol spelen

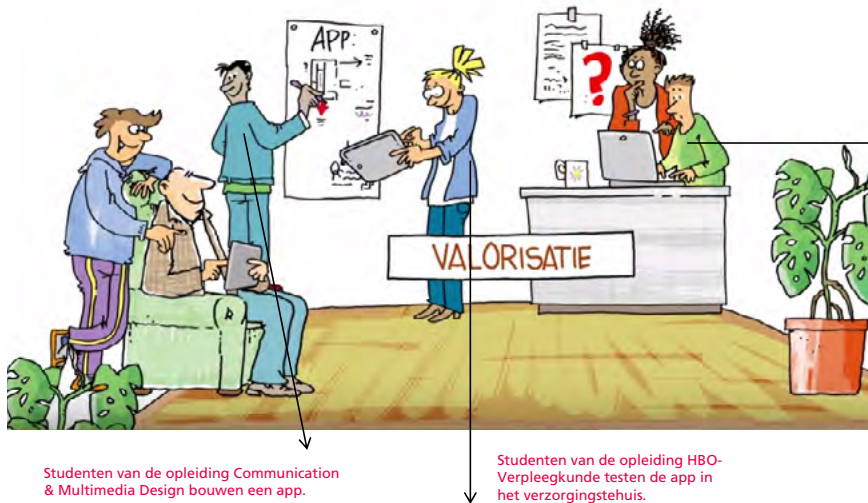
als gastvrouw. Het lectoraat Integrale Veiligheid van Avans Hogeschool heeft zich intensief verbonden aan dit initiatief.

Het lectoraat onderzoekt welke aanpak en welk handelingsrepertoire van professionals en ervaringsdeskundigen leiden tot daadwerkelijke positieverbetering van sekswerkers. In 2015 gingen 15 afstudeerders met deelvragen aan de slag zoals onderzoek naar prostituees met een verborgen dubbellevens, klanten van prostituees, gedwongen prostitutie, de-stigmatisering en het verbeteren van hun rechtspositie. Zij hebben een seminar georganiseerd met het werkveld en onderwijs waarvan de resultaten bijdroegen aan kennisvergroting over de positie van sekswerkers in onze maatschappij. De opgedane kennis werd direct door docenten en studenten ingebracht bij de kenniswerkplaats van de opleidingen. In 2016 heeft dit project een vervolg gekregen met 16 afstudeerders van 3 verschillende opleidingen. De resultaten worden weer gepresenteerd in een seminar.

WAT IS VALORISATIE?

Valorisatie is het proces waarin kennis wordt omgezet in concrete economische, maatschappelijke en culturele waarde. Het gaat om het organiseren van een effectieve uitwisseling en overdracht van kennis en om het optimaal benutten van de ontwikkelde kennis.

OUDEREN LANGER ZELFSTANDIG LATEN WONEN



Studenten van de opleiding Communication & Multimedia Design bouwen een app.

Studenten van de opleiding HBO-Verpleegkunde testen de app in het verzorgingstehuis.

"Ik heb er wat aan, ik doe er iets mee en ik laat je weten wat ervan geworden is."

Onderzoekers van Avans testen of de app tot het beoogde resultaat leidt.

WAAROM VALORISEREN?

- om samen met partners complexe maatschappelijke vraagstukken op te lossen
- om up-to-date onderwijs te realiseren
- om bij te dragen aan het ontwikkelen van de beroepen van onze afgestudeerden

HOE VALORISEREN?

- vanuit een beperkt aantal thema's
- met onze strategische partners
- vanuit een flexibele organisatie
- door te vertalen, te verbinden en te verbreden
- gericht op gebruik en effect
- gebaseerd op wederkerigheid

WIE HEEFT WELKE ROL?

- expertisecentra zijn leidend
- het Avans Ondernemerscentrum ondersteunt en faciliteert

CONTACT

Avans Ondernemerscentrum
088 - 525 77 37
ondernemerscentrum@avans.nl
www.avans.nl/ondernemerscentrum

COLOFON

Coördinatie

Diensten Marketing, Communicatie en Studentenzaken

Druk

De Bondt grafimedia communicatie